

Geschäftsbericht  
2023



**Gastroconsult – die führenden  
Spezialisten für Treuhand und Beratung  
in der Gastronomie und Hotellerie.**



# Inhalt

---

<b>Bericht des Verwaltungsrates</b>	4
<b>Gruppe Gastroconsult in Zahlen</b>	6
<b>Einladung zur 28. ordentlichen Generalversammlung</b>	7
<b>Organe</b>	9
<b>Wichtige Zahlen</b>	11
<b>Tätigkeit der Organe</b>	12
Generalversammlung	
Verwaltungsrat	
<b>Bericht über die Geschäftstätigkeit</b>	13
<b>Mitarbeitende</b>	15
Dienstjubiläen	
Beförderungen	
<b>Jahresrechnung</b>	17
Erfolgsrechnung	
Bilanz	
Antrag über die Verwendung des Bilanzgewinns	
<b>Bilanz per 30.09.2023</b>	19
<b>Erfolgsrechnung 01.10.2022–30.09.2023</b>	21
<b>Anhang zur Jahresrechnung per 30.09.2023</b>	22
<b>Bericht der Revisionsstelle</b>	27

# Bericht des Verwaltungsrates

## Mit Strategie zum Erfolg

Nach drei herausfordernden Jahren für die Branche und Gastroconsult konnten wir uns im vergangenen Geschäftsjahr wieder vermehrt unserer Kernkompetenz widmen – der Beratung unserer Kunden.

Im Februar 2023 haben wir eine aktualisierte Unternehmensstrategie lanciert, welche sich an der Bisherigen orientiert und dennoch wichtige Änderungen für die Zukunft beinhaltet. Wir sind bestärkt in unserer Mission, für unsere Kunden unternehmerische Sicherheit, Freiheit und Lebensqualität zu schaffen.

Gastroconsult legt einen noch stärkeren Fokus auf das Marketing. Wir haben entschieden, den Auftritt der Gruppengesellschaften anzugleichen. Durch die Anpassung der vier Einzel-Logos ist der Gesamtauftritt der Gruppe nun harmonisch und kraftvoll. Im Verlauf des Geschäftsjahres 2023/2024 werden wir ein Corporate Design und die Corporate Identity auf Gruppenebene erarbeiten. In der Folge gestalten wir den Auftritt aller Gruppengesellschaften on- und offline neu.

Die Gastroconsult-Gruppe rückt noch näher zusammen mit dem Ziel, die internen Prozesse effizienter zu gestalten und dadurch mehr Zeit für unsere Kunden einsetzen zu können. Unter diesem Aspekt treiben wir die Zentralisierung der internen Dienstleistungen, die Corporate Services, laufend voran. Durch die Zentralisierung schaffen wir an den einzelnen Standorten freie Kapazitäten. Das wird die Qualität der Kundenarbeit weiter erhöhen – auch dank den vielen Weiterbildungen unserer Mitarbeitenden.

Im vergangenen Geschäftsjahr haben wir die Imhasly & Planche Treuhand AG (IPT), Brig, in die KMU Treuhand & Revision AG (eine 100% Tochtergesellschaft der Gastroconsult) fusioniert, sodass die Akquisition und Integration der IPT nun formell abgeschlossen ist.

Dank der Leidenschaft und Kompetenz unserer Mitarbeiterinnen und Mitarbeiter sowie dem Vertrauen unserer geschätzten Kundschaft konnten wir das Geschäftsjahr 2022/2023 mit einem Gewinn von TCHF 125 abschliessen. Wir danken unseren Mitarbeitenden für ihren grossartigen und wertvollen Einsatz. Motivierte und loyale Mitarbeitende sind das Fundament der Gastroconsult.

Nach 10 Jahren im Verwaltungsrat hat Angelo Colombini, Mitglied des Verwaltungsrates sowie der Geschäftsleitung und Regionalleiter Ost, seine Demission eingereicht. Angelo Colombini ist seit über 41 Jahren als Standortleiter Lugano tätig.

Während den 10 Jahren unter der Leitung von Angelo hat sich die Region Ost ausgezeichnet entwickelt. In seine Amtszeit fällt die vollständige Integration der KMU Siebnen, welche wir 2010 akquiriert hatten. Angelo Colombini übergibt eine stabile und erfolgreiche Region an seinen Nachfolger. Er wird weiterhin als Standortleiter in Lugano tätig bleiben. Wir danken Angelo für seinen langjährigen und wertvollen Einsatz!

An die Stelle von Angelo Colombini wird Michel Thoma treten. Michel Thoma ist dipl. Wirtschaftsprüfer und Treuhänder mit Fachausweis. Er hat bereits seine Lehre in einer Treuhandunternehmung absolviert und bringt somit über 30 Jahre Erfahrung in der Treuhandbranche mit. Nach der Weiterbildung zum Treuhänder mit Fachausweis hat Michel rund fünf Jahre bei KMPG gearbeitet. Während dieser Zeit hat er die Weiterbildung zum dipl. Wirtschaftsprüfer abgeschlossen.

Michel Thoma hat seine erfolgreiche Firma, UV-Treuhand & Partner AG, per 1. Oktober 2023 an unsere Tochtergesellschaft KMU Treuhand & Revision verkauft mit dem Wunsch, sich einer Gruppe anzuschliessen und in dieser auf Führungsebene mitzuwirken.

Wir wünschen Michel Thoma viel Freude und Erfolg bei seiner neuen Herausforderung.

Nach sieben Jahren als Vizepräsident des Verwaltungsrates hat Henry Lauwiner entschieden, sein Amt niederzulegen. Während seiner Zeit hat Gastroconsult wichtige strategische Entscheidungen getroffen. So wurde die Geschäftsleitung mit acht Mitgliedern neu organisiert. Des Weiteren wurde insbesondere in den letzten drei Jahren die digitale Transformation stark vorangetrieben.

Wir danken Henry Lauwiner sehr für seine Arbeit und seinen Einsatz für die Gastroconsult AG. Wir wünschen ihm alles Gute für die Zukunft sowie beste Gesundheit.

Ein grosses Dankeschön geht an unsere loyalen Kundinnen und Kunden. Es freut uns sehr, dass wir das Vertrauen so vieler Unternehmerinnen und Unternehmer geniessen. Wir werden uns weiterhin leidenschaftlich dafür einsetzen, den Alltag unserer Kunden zu erleichtern und zu bereichern.



**Maurus Ebnetter**  
Präsident des  
Verwaltungsrates



**Enzo Pontoriero**  
Delegierter des  
Verwaltungsrates

# Gruppe Gastroconsult in Zahlen

## GESCHÄFTSJAHR 2022/2023 (ZAHLEN IN TAUSEND FRANKEN)

Zahlen in TCHF	Betriebs- ertrag	Personal- aufwand	Ergebnis	100%-Stellen exkl. Lehrlinge	Beteiligungsquote Gastroconsult AG (direkt)
<b>Gastroconsult AG</b>	15'757	12'256	125		–
<b>KMU Treuhand und Revisions AG</b>	4'384	3'413	10		100%
<b>SBC Treuhand AG</b>	2'564	1'899	–60		50%
<b>Käser Treuhand AG</b>	1'589	1'212	23		34%
<b>Gruppe Gastroconsult konsolidiert</b>	<b>23'336</b>	<b>18'637</b>	<b>98</b>	<b>145</b>	



Gastroconsult



KMU Treuhand & Revision  
PME Fiduciaire & Révisions  
PMI Fiduciaria & Revisioni



SBC Treuhand  
SBC Fiduciaire



Käser Treuhand  
Fiduciaire Laitière

### Partner



### Vertriebspartner

Ihr Vertriebspartner für





# Einladung

## 28. Ordentliche Generalversammlung der Aktionäre der Gastroconsult AG, Zürich

Montag, 11. März 2024, Restaurant Zum Äusseren Stand,  
Zeughausgasse 17, 3011 Bern



### TRAKTANDEN

---

#### 1. Begrüssung

---

#### 2. Abnahme des Protokolls der 27. ordentlichen Generalversammlung

Antrag: Der Verwaltungsrat beantragt die Abnahme des Protokolls zur 27. ordentlichen Generalversammlung vom 20. März 2023.

---

#### 3. Geschäftsbericht und Jahresrechnung 2022/2023 | Bericht der Revisionsstelle

Antrag: Der Verwaltungsrat beantragt die Genehmigung des Geschäftsberichtes und der Jahresrechnung.

---

#### 4. Entlastung der Mitglieder des Verwaltungsrates und der Geschäftsleitung

Antrag: Der Verwaltungsrat beantragt Entlastung.

---

## 5. Verwendung des Bilanzgewinnes 2023

Antrag: Der Verwaltungsrat schlägt vor, den Bilanzgewinn wie folgt zu verwenden:

Gewinnvortrag	CHF 318'010
Jahresgewinn	CHF 125'376
<b>Ausschüttbarer Gewinn</b>	<b>CHF 443'386</b>
Dividende	CHF 60'000
<b>Vortrag auf Bilanzgewinn</b>	<b>CHF 383'386</b>

---

## 6. Wahlen

a) Verwaltungsrat

Angelo Colombini hat nach 10 Jahren im Verwaltungsrat seine Demission eingereicht.

Antrag: Der Verwaltungsrat beantragt, Michel Thoma von Rickenbach TG, in Zuzwil SG als Mitglied für die verbleibende Amtsdauer von zwei Jahren zu wählen.

b) Revisionsstelle

Antrag: Der Verwaltungsrat beantragt, die KPMG AG, Zürich wieder zu wählen.

---

## 7. Statuten

Antrag: Der Verwaltungsrat beantragt die Statuten zu genehmigen.

---

## 8. Verschiedenes

---

### Gastroconsult AG

Im Namen des Verwaltungsrates



**Maurus Ebnetter**  
Präsident des  
Verwaltungsrates



**Enzo Pontoriero**  
Delegierter des  
Verwaltungsrates

Zürich, im Februar 2024



# Organe

## Verwaltungsrat

Marus Ebnetter	Präsident	2021 – 2025
Henry Lauwiner	Vizepräsident	2017 – 2024
Enzo Pontoriero	Delegierter	2021 – 2025
Martin Angehrn	Mitglied	2005 – 2025
Angelo Colombini	Mitglied	2014 – 2023
Esther Friedli	Mitglied	2021 – 2025
Susanne Lyk	Mitglied	2021 – 2025
Valérie Morel	Mitglied	2021 – 2025
Theo Nacht	Mitglied	2021 – 2025
Saskia Meyer	Sekretariat Verwaltungsrat	



Valérie Morel, Theo Nacht, Marus Ebnetter, Angelo Colombini, Enzo Pontoriero, Henry Lauwiner, Susanne Lyk, Martin Angehrn, Esther Friedli.

# Organe

## Revisionsstelle

KPMG AG, Zürich

### Geschäftsleitung

Angelo Colombini	Regionalleiter Ost und Standortleiter Cadempino-Lugano
Hans Haueter	Fachbereichsleiter Unternehmensberatung und Standortleiter Pully
David Kohler	Fachbereichsleiter Treuhand & Finanzen und Standortleiter Luzern
Valérie Morel	Regionalleiterin West und Standortleiterin Freiburg
Theo Nacht	Regionalleiter Zentrum und Standortleiter Bern
Enzo Pontoriero	Geschäftsführer
Urs Schüpbach	Fachbereichsleiter Revision
Ursula Waldburger	Fachbereichsleiterin Steuern

### Standortleitung

Claude Babey	Standortleiter Saignelégier
Fabienne Epiney	Standortleiterin Sitten
Daniel Hollenstein	Standortleiter Olten
Martin Huwiler	Standortleiter Zürich
Alberto Leonardi	Standortleiter Bernex-Genf
Philipp Pfammatter	Standortleiter Brig
Benjamin Schreiber	Standortleiter St. Gallen und Chur

# Wichtige Zahlen

Zahlen in TCHF	2022/2023	2021/2022
Jahresgewinn	125	22
Cashflow aus Betriebstätigkeit	221	210
Unternehmensertrag netto	15'757	15'937
Personalaufwand	12'256	12'780
Stellen à 100% exkl. Lernende gesamte Gruppe	145	140
Lernende	2	3
Geschäftsstellen	14	14
<b>Direkte Beteiligungen</b>		
KMU Treuhand und Revisions AG		(100% des Aktienkapitals)
Refiba Treuhand AG		(100% des Aktienkapitals)
SBC Treuhand AG		(50% des Aktienkapitals)
Käser Treuhand AG		(34% des Aktienkapitals)

# Tätigkeit der Organe

## **Ordentliche Generalversammlung**

Die 27. ordentliche Generalversammlung über das Geschäftsjahr 2021/2022 wurde am 20. März 2023 in Schlieren abgehalten.

Unter den üblichen Traktanden der ordentlichen Generalversammlung genehmigten die Aktionäre einstimmig den Geschäftsbericht 2022 sowie die per 30. September 2022 abgeschlossene Jahresrechnung. Ebenfalls einstimmig wurden dem Verwaltungsrat und der Geschäftsleitung Entlastung erteilt.

Nach drei Jahren ohne Ausschüttung infolge des Covid-Kredits konnten wir wieder die gewohnte Dividende ausbezahlen.

Casimir Platzer, Präsident von GastroSuisse und Vertreter des Hauptaktionärs, zeigte sich froh, dass die Gastroconsult gut durch die turbulenten Jahre gekommen ist. Die Gastronomie war die Branche, welche von der Pandemie am meisten betroffen war, auch die Herausforderungen für die Gastroconsult waren entsprechend gross.

Casimir Platzer dankte dem Verwaltungsrat, der Geschäftsleitung, den Mitarbeitenden sowie den Standortleiterinnen und Standortleiter für das Geleistete.

## **Verwaltungsrat**

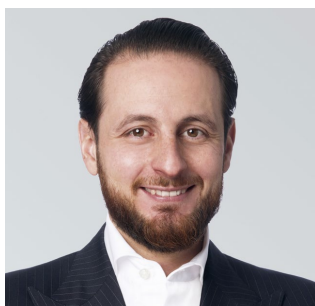
Der Verwaltungsrat hat im Berichtsjahr vier ordentliche Sitzungen und eine ausserordentliche Sitzung durchgeführt.

Dabei hat sich der Verwaltungsrat intensiv mit der Erarbeitung und Genehmigung der neuen Unternehmensstrategie (bestehend aus Mission, Vision, Werten und Führungsgrundsätzen) befasst.

Des Weiteren waren das Projekt GastroOne sowie das Marketing zentrale Themen. Die Verwaltungsräte der Gastroconsult und der Beteiligungsgesellschaften haben entschieden, die Gruppenidentität weiter zu stärken. In einem ersten Schritt haben wir die Logos angepasst. In einem nächsten Schritt werden wir die Homepages sowie den Gesamtauftritt überarbeiten.

# Bericht über die Geschäftstätigkeit

Das Geschäftsjahr 2022/2023 kann nach drei herausfordernden Jahren als «normal» bezeichnet werden. Wir konnten uns endlich wieder voll und ganz der Beratung und Betreuung unserer Kunden in den Bereichen Treuhand, Finanzen, Steuern, Revision und Unternehmensberatung widmen.



**Enzo Pontoriero**

Delegierter des Verwaltungsrates  
Dipl. Wirtschaftsprüfer  
Zugelassener Revisionsexperte

Wir treiben die digitale Transformation weiter voran. Das im Vorjahr eingeführte neue Daten-Management- und Leistungserfassungs-System haben wir weiter in den Alltag integriert.

Im Hintergrund investierten wir viel Zeit in weitere Digitalisierungsprojekte, die nun im Jahr 2024 umgesetzt werden. Im Zentrum stehen die Automatisierung der Kundenbuchhaltung, der digitale Austausch mit unseren Kunden mittels Treuhand-Portal sowie die interne Zusammenarbeit (Collaboration). Während die ersten beiden Themen auch unsere Kunden betreffen, handelt es sich beim Projekt Collaboration um die weitere Verbesserung der internen Kooperation.

Bei der Automatisierung der Kundenbuchhaltung sowie dem Treuhand-Portal geht es um die Zusammenarbeit mit unseren Kunden. Ziel ist es, dass unsere Kunden von der Lieferantenrechnung (Kreditoren) über die Zahlungseingänge (Debitoren) bis zu den Kassaeinzahlungen und zur Lohnbuchhaltung alles digital und papierlos abwickeln können.

Dank dem «normalen» Jahr sowie den positiven Effekten aus den bisherigen Projekten konnten wir das vergangene Geschäftsjahr mit einem Gewinn von TCHF 125 erfolgreich und markant über den Vorjahren abschliessen. Der Standort Zürich konnte das Spitzenergebnis aus dem Vorjahr übertreffen und ein erneutes Rekordjahr erzielen.

In Saignelégier endet eine Ära: Zum Abschluss der fast 40-jährigen Leitung von Jean-Louis Donzé wurde eine erfolgreiche Epoche mit Erfolg beendet. In all den Jahren konnten der Umsatz und der

Deckungsbeitrag stets gesteigert bzw. auf hohem Niveau gehalten werden. Wir danken Jean-Louis für seinen jahrelangen Einsatz und seine vorbildlichen Leistungen.

Unsere drei wesentlichen Beteiligungsgesellschaften Käser Treuhand, SBC Treuhand und KMU Treuhand & Revision haben im Geschäftsjahr 2022/2023 einen kumulierten Nettobetriebsertrag aus Lieferungen und Leistungen von CHF 8.5 Mio. (Vorjahr CHF 7.0 Mio.) erzielt. Die Fusion der IPT hatte einen Effekt von rund CHF 0.9 Mio.

Der kumulierte Verlust der Beteiligungsgesellschaften liegt bei TCHF -27 (Vorjahr TCHF -339 Verlust). Das ist unbefriedigend, jedoch eine markante Verbesserung um TCHF 312. Der Verlust ist insbesondere auf die SBC Treuhand zurückzuführen, deren Zielbranche sich in einem Wandel befindet. Entsprechend muss und wird auch die SBC Treuhand neue Wege finden.

Die drei Branchenspezialistinnen Gastroconsult, Käser Treuhand und SBC Treuhand sowie auch die KMU Treuhand & Revision sind sauber positioniert. Die SBC Treuhand kämpft mit der fortschreitenden Filialisierung im Bäcker-, Konditoren- und Confiseur-gewerbe. Die Käser Treuhand blickt optimistisch in die Zukunft: der Absatz von Milchprodukten läuft

sehr gut. Das Gastgewerbe kämpft insbesondere mit hohen Kosten und dem Arbeitskräftemangel. Die Verbände und viele Unternehmen haben wichtige Massnahme ergriffen, der positive Effekt wird sich wohl erst in einiger Zeit zeigen.

Der strategische Entscheid der Gastroconsult, verwandte Bereiche auszubauen und die Kundenstruktur etwas zu diversifizieren, führte zur Akquisition der UV-Treuhand & Partner AG (UVT) in Wil. Die KMU Treuhand & Revision hat die UVT per 1. Oktober 2023 übernommen. Die UVT ist eine Treuhand- und Beratungsunternehmung mit 10 Mitarbeitenden. Die Kunden sind zu einem bedeutenden Teil KMU aus dem Agrar- und Lebensmittelbereich (Weinbauern, Gemüsebauern, Gastronomie).

«Dank dem «normalen» Jahr sowie den positiven Effekten aus den bisherigen Projekten konnten wir das vergangene Geschäftsjahr mit einem Gewinn von TCHF 125 erfolgreich und markant über den Vorjahren abschliessen.»



# Mitarbeitende

Am 30.09.2023 waren – ohne Lernende – insgesamt 178 Mitarbeiterinnen und Mitarbeiter oder 145 Vollzeitäquivalente für die Gruppe tätig. Die nachstehende Tabelle zeigt die Verteilung der Mitarbeitenden inkl. Lernende (Vollzeitäquivalenz) auf die einzelnen Standorte (Stand 30.09.2023):

	2023	2022
Zürich Corporate Services	14	9
Bern	29	28
Bernex-Genf	7	6
Brig	12	14
Cadempino-Lugano	10	8
Chur	3	5
Freiburg	6	5
Luzern	10	10
Olten	7	8
Pully	12	14
Saignelégier	5	5
Siebnen	8	8
Sitten	6	4
St. Gallen	9	9
Zürich	9	10
<b>Total</b>	<b>147</b>	<b>143</b>
<b>ohne Lehrling</b>	<b>145</b>	<b>140</b>

Rund 51% der Mitarbeitenden sind Mandatsleiterinnen oder Mandatsleiter in unseren Fachbereichen Treuhand & Finanzen, Steuern, Revision sowie Unternehmensberatung. 49% der Mitarbeitenden sind als Sachbearbeiter sowie im Sekretariat tätig.

Nach wie vor wird der stetigen internen und externen Aus- und Weiterbildung unserer Mitarbeitenden hohe Priorität eingeräumt. Die geltenden Bestim-

mungen zur Qualitätssicherung garantieren die laufende Kontrolle der Weiterbildung der mit Revisions-tätigkeiten betrauten Mitarbeitenden. Ausserdem unterstützt die Gastroconsult AG die Aus- und Weiterbildungen der Mitarbeiter, in dem wir uns sowohl an den Kosten beteiligen als auch Zeit für die Besuche der Lehrgänge zur Verfügung stellen. Dadurch stellen wir sicher, dass wir unsere Kunden stets kompetent beraten.

## Dienstjubiläen

Im Geschäftsjahr 2022/2023 wurden die folgenden Mitarbeitenden für ihre langjährige Tätigkeit geehrt:

<b>Jean-Louis Donzé</b>	Saignelégier	40 Jahre
<b>Angelo Colombini</b>	Cadempino-Lugano	40 Jahre
<b>Graziana Campana</b>	Cadempino-Lugano	35 Jahre
<b>Chantal Bochud</b>	Freiburg	30 Jahre
<b>Ingrid Brühwiler</b>	St. Gallen	25 Jahre
<b>Ulrich Schor</b>	Zürich	25 Jahre
<b>Natalie Imhof</b>	Bern	20 Jahre
<b>Mario Salis</b>	Zürich	20 Jahre
<b>Valérie Morel</b>	Freiburg	15 Jahre
<b>Eliane Streit</b>	Bern	15 Jahre
<b>Anita Pulat</b>	St. Gallen	15 Jahre
<b>Marlen Brändle</b>	St. Gallen	10 Jahre
<b>Julie Duc-Barras</b>	Sitten	10 Jahre
<b>Brigitte Rügger</b>	St. Gallen	10 Jahre
<b>Tamara Fasano-Müller</b>	Cadempino-Lugano	5 Jahre
<b>Jasmine Hört</b>	Zürich	5 Jahre
<b>Naomi Wagner</b>	Luzern	5 Jahre
<b>Theo Nacht</b>	Bern	5 Jahre
<b>Nicolas Clément</b>	Freiburg	5 Jahre

## Beförderungen

Wir gratulieren den folgenden Personen zu ihrer Beförderung:

---

**David Kohler**, 01.06.2023, Mitglied der Geschäftsleitung | Fachbereichsleiter Treuhand & Finanzen

---

**Markus Koster**, 12.09.2023, Delegierter des Verwaltungsrates der SBC Treuhand AG

---

# Jahresrechnung

## Erfolgsrechnung

Im Berichtsjahr 2022 /2023 liegt der betriebliche Ertrag aus Lieferungen und Leistungen bei TCHF 15'757. Dies liegt rund TCHF 180 unter dem Umsatz des Vorjahres, was jedoch auf die Umstellung der internen Buchhaltung zurückzuführen ist. Unter Berücksichtigung dieses Effekts hat der Umsatz um TCHF 866 zugenommen.

Der betriebliche Ertrag aus Lieferungen und Leistungen verteilt sich wie folgt:

Ost	TCHF 3'758 (Vorjahr TCHF 4'518)
Zentrum	TCHF 5'739 (Vorjahr TCHF 5'632)
West	TCHF 5'102 (Vorjahr TCHF 4'813)
Corporate Services	TCHF 1'158 (Vorjahr TCHF 974)

Der Personalaufwand beträgt in Relation zum Ertrag aus Lieferungen und Leistungen 77.3% (Vorjahr 79.0%) und konnte somit zum Vorjahr reduziert werden. Der relativ hohe prozentuale Wert im Vorjahr 2021/2022 ist im Wesentlichen auf eine grosse Anzahl an Überstunden infolge eines hohen Arbeitsanfalls sowie des Digitalisierungsprojektes GastroOne 1.1 zurückzuführen.

Unter zusätzlicher Berücksichtigung direkt erbrachter Leistungen von Dritten resultiert ein Bruttoergebnis nach Personalaufwand von TCHF 2'986 (Vorjahr TCHF 2'612) bzw. 19.0% (Vorjahr 16.4%) des Ertrags aus Lieferungen und Leistungen.

Der übrige Betriebsaufwand liegt leicht über dem Vorjahr und ist im Wesentlichen auf einen höheren Informatikaufwand zurückzuführen. Entgegen den Vorjahren wurden die Investitionen in mobiles Sachanlagevermögen nicht mehr vollständig abgeschrieben, sondern linear über die definierte Nutzungsdauer amortisiert.

Das Finanzergebnis des Geschäftsjahrs 2022/2023 liegt unwesentlich über demjenigen des Vorjahres.

Wie auch im Anhang zur Jahresrechnung beschrieben, setzt sich der ausserordentliche und periodenfremde Ertrag insbesondere aus der Auflösung von nicht mehr benötigten Rückstellungen sowie Überschussbeteiligungen aus Versicherungen zusammen. Im Vorjahr waren insbesondere der Fusionsgewinn der HRT Revisions AG (TCHF 199) sowie Überschussbeteiligungen von Versicherungen enthalten. Der ausserordentliche Aufwand enthält die Abschreibung von übrigen Forderungen aus den Vorjahren sowie Versicherungsfälle.

Wir blicken sehr zufrieden und dankbar auf das vergangene Geschäftsjahr zurück. Die Gastroconsult-Gruppe konnte das Ergebnis von TCHF -317 im Vorjahr 2021/2022 mit hohen Investitionen in die digitale Transformation auf TCHF 98 im vergangenen Geschäftsjahr erhöhen. Das Ergebnis konnte somit innerhalb eines Jahres um TCHF 415 verbessert werden. Zudem haben bis auf einen Standort sämtliche Niederlassungen mit einem positiven Ergebnis abgeschlossen.

## Bilanz

	30.09.2023	30.09.2022
<b>Investitionsverhältnis (Aktiven)</b>		
Umlaufvermögen	85%	88%
Anlagevermögen	15%	12%
<b>Finanzierungsverhältnis (Passiven)</b>		
Fremdkapital	77%	79%
Eigenkapital	23%	21%

Die Liquidität der Gesellschaft ist weiterhin gut. Das Umlaufvermögen übersteigt das kurzfristige Fremdkapital per 30.09.2023 um TCHF 1'490 (Vorjahr TCHF 2'196). Der Rückgang des Nettoumlaufvermögens ist im Wesentlichen auf die Amortisation des Covid-Kredits über TCHF 417 zurückzuführen. Die Eigenkapitalquote liegt bei 23% und konnte dank des Gewinns gesteigert werden. Grund dafür ist, dass die Gastroconsult AG seit ihrer Gründung die erwirtschafteten Gewinne in überwiegenderem Umfang an ihre Aktionäre abführt.

Bei der Bewertung der Forderungen aus Lieferungen und Leistungen und der geleisteten, noch nicht fakturierten Dienstleistungen wurden die gleichen Bilanzierungs- und Bewertungsgrundsätze angewandt wie in den Vorjahren. Gesamthaft bestehen Forderungen aus Lieferungen und Leistungen und geleistete, noch nicht fakturierte Dienstleistungen von TCHF 5'987 (Vorjahr TCHF 6'539) und Wertberichtigungen von total TCHF 1'627 (Vorjahr TCHF 1'921).

Die Darlehen an Beteiligungen liegen per 30.09.2023 analog zum Vorjahr bei TCHF 161. Ein neuerlicher Bewertungstest hat die Angemessenheit der Beteiligungsbuchwerte bestätigt.

Sämtliche Verpflichtungen ohne Rechnungseingang vor dem Bilanzstichtag wurden in den Passiven abgegrenzt. Für kurz- und langfristige Risiken bestehen angemessene Rückstellungen.

### Antrag über die Verwendung des ausschüttbaren Gewinns

Der Verwaltungsrat beantragt in diesem Jahr die Ausschüttung einer Dividende von CHF 60'000, was für die Aktionäre eine Rendite von 5% bedeutet.

in CHF	30.09.2023	30.09.2022
Zur Verfügung der Generalversammlung stehen:		
Gewinnvortrag	318'010	356'186
Jahresgewinn	125'376	21'824
<b>Ausschüttbarer Gewinn</b>	<b>443'386</b>	<b>378'010</b>
Dividende	60'000	60'000
<b>Vortrag auf Bilanzgewinn</b>	<b>383'386</b>	<b>318'010</b>

# Bilanz

## AKTIVEN

in CHF	Anhang	30.09.2023	30.09.2022
<b>Umlaufvermögen</b>			
Flüssige Mittel		2'966'443	3'543'296
Forderungen aus Lieferungen und Leistungen			
gegenüber Dritten		3'382'213	3'255'241
gegenüber direkten und indirekten Beteiligungen		149'587	483'827
abzüglich Wertberichtigung auf Forderungen aus L/L		-807'000	-993'000
		2'724'799	2'746'069
Übrige kurzfristige Forderungen			
gegenüber Dritten		231'234	260'036
gegenüber direkten und indirekten Beteiligungen		809'833	821'404
		1'041'067	1'081'440
Vorräte	1	4'288	27'402
Geleistete, noch nicht fakturierte Dienstleistungen		2'455'002	2'800'060
abzüglich Fakturierungsrisiko/Gewinnanteil		-819'900	-928'235
		1'635'102	1'871'825
Aktive Rechnungsabgrenzungen		128'845	146'925
<b>Total Umlaufvermögen</b>		<b>8'500'544</b>	<b>9'416'957</b>
<b>Anlagevermögen</b>			
Finanzanlagen			
Darlehen an direkte und indirekte Beteiligungen		160'821	160'821
Vorschüsse für Weiterbildungen		270'411	165'314
Sonstige Finanzanlagen		54'336	56'836
		485'569	382'971
Beteiligungen	8	790'000	790'000
Sachanlagen			
Mobile Sachanlagen	2	168'522	4
Fahrzeuge		409	9'963
Immaterielle Werte	2	89'560	122'102
<b>Total Anlagevermögen</b>		<b>1'534'060</b>	<b>1'305'040</b>
<b>Total Aktiven</b>		<b>10'034'604</b>	<b>10'721'997</b>

# Bilanz

## PASSIVEN

in CHF	Anhang	30.09.2023	30.09.2022
<b>Fremdkapital</b>			
Kurzfristiges Fremdkapital			
Verbindlichkeiten aus Lieferungen und Leistungen			
gegenüber Dritten		293'157	393'229
gegenüber direkten und indirekten Beteiligungen		1'350	69'587
		294'506	462'816
Kurzfristige verzinsliche Verbindlichkeiten			
gegenüber Dritten		5'113	0
Übrige kurzfristige Verbindlichkeiten			
gegenüber Dritten	3	614'860	904'191
gegenüber Beteiligten		544'512	355'498
gegenüber Personal		833'422	766'321
		1'992'794	2'026'010
Vorauszahlungen von Kunden		3'274'395	3'104'588
Passive Rechnungsabgrenzungen und kfr. Rückstellungen	4	1'443'409	1'627'387
<b>Total kurzfristige Verbindlichkeiten</b>		<b>7'010'218</b>	<b>7'220'800</b>
Langfristiges Fremdkapital			
Langfristige verzinsliche Verbindlichkeiten			
gegenüber Dritten	5	0	416'660
Langfristige Rückstellungen		731'312	856'526
		731'312	1'273'186
<b>Total Fremdkapital</b>		<b>7'741'530</b>	<b>8'493'987</b>
<b>Eigenkapital</b>			
Aktienkapital			
		1'200'000	1'200'000
Gesetzliche Kapitalreserven			
Reserven aus Kapitaleinlagen		650'000	650'000
Bilanzgewinn			
Gewinnvortrag		318'010	356'186
Jahresgewinn		125'376	21'824
		443'386	378'010
<b>Total Eigenkapital</b>		<b>2'293'386</b>	<b>2'228'010</b>
<b>Total Passiven</b>		<b>10'034'604</b>	<b>10'721'997</b>



# Erfolgsrechnung

in CHF	Anhang	Okt.–Sept. 2022/2023	Okt.–Sept. 2021/2022
Ertrag aus Beratung und Dienstleistung		15'260'156	15'326'574
Ertrag aus Verkauf		466'180	601'283
Ertrag aus Nutzungsentschädigung		480'502	352'519
Bestandesänderung an geleisteten, noch nicht fakturierten Dienstleistungen		-345'058	-95'842
<b>Bruttoertrag aus Lieferungen und Leistungen</b>		<b>15'861'779</b>	<b>16'184'533</b>
abzüglich Ertragsminderungen		-104'624	-247'825
<b>Betrieblicher Ertrag aus Lieferungen und Leistungen</b>		<b>15'757'156</b>	<b>15'936'708</b>
Direkter Betriebsaufwand		-514'943	-544'500
<b>Bruttoergebnis nach direktem Betriebsaufwand</b>		<b>15'242'213</b>	<b>15'392'208</b>
Personalaufwand		-12'256'147	-12'779'783
<b>Bruttoergebnis nach Personalaufwand</b>		<b>2'986'066</b>	<b>2'612'425</b>
Raumaufwand		-769'134	-802'211
Unterhalt, Reparaturen, Ersatz, Leasing, Fahrzeugaufwand		-180'395	-180'412
Sachversicherungen, Gebühren, Energie, Entsorgung		-116'729	-97'633
Verwaltungsaufwand		-441'434	-440'678
Informatikaufwand	6	-1'297'768	-1'203'086
Werbeaufwand		-91'265	-95'488
Sonstiger betrieblicher Aufwand		-11'665	-8'027
<b>Übriger betrieblicher Aufwand</b>		<b>-2'908'390</b>	<b>-2'827'537</b>
<b>Betriebsergebnis vor Abschreibungen, Zinsen und Steuern (EBITDA)</b>		<b>77'675</b>	<b>-215'111</b>
Abschreibungen auf mobilen Sachanlagen	6	-92'469	-78'425
<b>Betriebsergebnis vor Zinsen und Steuern (EBIT)</b>		<b>-14'794</b>	<b>-293'536</b>
Finanzertrag		24'012	18'468
Finanzaufwand		-10'967	-10'122
<b>Finanzergebnis</b>		<b>13'044</b>	<b>8'346</b>
<b>Betriebliches Ergebnis vor Steuern</b>		<b>-1'749</b>	<b>-285'190</b>
Betriebsfremder, ausserord. oder periodenfremder Ertrag		196'084	398'371
Betriebsfremder, ausserord. oder periodenfremder Aufwand		-62'959	-82'214
<b>Betriebsfremder, ausserordentlicher oder periodenfremder Erfolg</b>	7	<b>133'125</b>	<b>316'157</b>
<b>Jahresgewinn vor Steuern (EBT)</b>		<b>131'376</b>	<b>30'967</b>
Direkte Steuern		-6'000	-9'143
<b>Jahresgewinn</b>		<b>125'376</b>	<b>21'824</b>

# Anhang zur Jahresrechnung

## Angaben zur Unternehmung

Die Gastroconsult AG mit Hauptsitz in Zürich und 13 weiteren Standorten in der Schweiz erbringt Dienstleistungen in den Bereichen Treuhand, Steuern, Prüfung und Beratung für Restauration und Hotellerie.

## Angaben über die in der Jahresrechnung angewandten Grundsätze

### Rechnungslegungsgrundsätze

Die vorliegende Jahresrechnung wurde gemäss den Vorschriften des Schweizer Gesetzes, insbesondere der Artikel über die kaufmännische Buchführung und Rechnungslegung des Obligationenrechts (Art. 957 bis 962) erstellt. Die Bewertung der Aktiven erfolgt zu Anschaffungswerten. Nutzungs- und altersbedingten Wertverlusten wird durch Abschreibungen, anderweitigen Wertebussen durch Wertberichtigungen angemessen Rechnung getragen.

Die Rechnungslegung erfordert vom Verwaltungsrat Schätzungen und Beurteilungen, welche die Höhe der ausgewiesenen Vermögenswerte und Verbindlichkeiten sowie Eventualverbindlichkeiten im Zeitpunkt der Bilanzierung, aber auch Aufwendungen und Erträge der Berichtsperiode beeinflussen könnten. Der Verwaltungsrat entscheidet dabei jeweils in eigenem Ermessen über die Ausnutzung der bestehenden gesetzlichen Bewertungs- und Bilanzierungsspielräume. Zum Wohle der Gesellschaft können dabei im Rahmen des Vorsichtsprinzips Abschreibungen, Wertberichtigungen und Rückstellungen über das betriebswirtschaftlich benötigte Ausmass hinaus gebildet werden.

### Sachanlagen

Die Bewertung der Sachanlagen erfolgt zu Anschaffungs- bzw. Herstellkosten abzüglich kumulierter Abschreibungen und allfälliger Wertminderungen. Bei konkreten Anzeichen einer Überbewertung werden die Buchwerte neu beurteilt und gegebenenfalls angepasst.

Die Abschreibungssätze wurden im Berichtsjahr im Vergleich zum Vorjahr wie folgt angepasst. Bis zum Vorjahr wurden die Sachanlagen im Anschaffungsjahr vollständig abgeschrieben.

Ab dem Berichtsjahr 2022/2023 werden die Sachanlagen wie folgt abgeschrieben:

Anlageklasse	Abschreibungsdauer in Jahre
Büromobiliar und Einrichtungen	8
EDV-Hardware	4
EDV-Software	4

Ein Fahrzeug ist aktiviert. Die weiteren Fahrzeuge sind nicht aktiviert und werden in den nicht bilanzierten Leasingverbindlichkeiten ausgewiesen.

## Angaben, Aufschlüsselung und Erläuterungen zu Positionen der Bilanz und Erfolgsrechnung

### 1 Vorräte

Bei den Vorräten handelt es sich um zum Einstandswert bilanzierte Stempeluhrer für das Zeiterfassungs- und Zeitplanungssystem «GastroTime».

### 2 Sachanlagen/Immaterielle Werte

in CHF	30.09.2023	30.09.2022
Mobiliar und Einrichtungen	138'487	2
Installation Innenausbau	1	1
EDV-Hardware / Netze	47'344	1
./ Wertberichtigungen	-17'310	0
<b>Mobile Sachanlagen</b>	<b>168'522</b>	<b>4</b>
EDV-Software	101'396	122'102
./ Wertberichtigungen	-11'836	0
<b>Immaterielle Werte</b>	<b>89'560</b>	<b>122'102</b>

### 3 Übrige kurzfristige Verbindlichkeiten gegenüber Dritten

Anzahlungen von Kunden	13'043	68'003
Verbindlichkeiten gegenüber Vorsorgeeinrichtungen	193'440	409'382
Verbindlichkeiten Mehrwertsteuer	403'048	315'974
Diverse kfr. Verbindlichkeiten gegenüber Dritten	5'329	110'832
	<b>614'860</b>	<b>904'191</b>

### 4 Passive Rechnungsabgrenzungen und kurzfristige Rückstellungen

Abgrenzungen für Ferien und Gleitzeit	1'179'055	1'291'900
Abgrenzung für Steuern	10'000	54'179
Übrige passive Rechnungsabgrenzungen	254'354	281'307
	<b>1'443'409</b>	<b>1'627'387</b>

### 5 Langfristige verzinsliche Verbindlichkeiten gegenüber Dritten

Covid-19-Kredit	0	416'660
Siehe «Sonstige Angaben» für weitere Ausführungen.		

### 6 Informatikaufwand | Abschreibungen auf mobilen Sachanlagen

Zwecks Vergleichbarkeit der beiden Geschäftsjahre erfolgte im Geschäftsjahr 2021/2022 eine Umgliederung von der Position Abschreibungen auf mobilen Sachanlagen in den Informatikaufwand in Höhe von CHF 292'010.

Die Umgliederung wirkt sich insofern auf die stillen Reserven des Geschäftsjahres 2021/2022 aus, als die Auflösung von stillen Reserven um CHF 22'504 höher gewesen wäre.

# Anhang zur Jahresrechnung

## 7 Betriebsfremder, ausserordentlicher oder periodenfremder Erfolg

### Geschäftsjahr 2022/2023

Der betriebsfremde, ausserordentliche oder periodenfremde Ertrag setzt sich aus der Auflösung von nicht mehr benötigten Rückstellungen, der Rückverteilung der CO<sub>2</sub>-Abgabe und Überschussbeteiligungen aus Versicherungen zusammen.

Der betriebsfremde, ausserordentliche oder periodenfremde Aufwand enthält die Abschreibung von Forderungen aus den Vorjahren und Versicherungsfälle.

### Geschäftsjahr 2021/2022

Der betriebsfremde, ausserordentliche oder periodenfremde Ertrag setzt sich aus dem Fusionsgewinn der HRT Revisions AG (TCHF 199), der Auflösung von nicht mehr benötigten Rückstellungen, der Rückverteilung der CO<sub>2</sub>-Abgabe und Überschussbeteiligungen aus Versicherungen zusammen.

Der betriebsfremde, ausserordentliche oder periodenfremde Aufwand enthält die Abschreibung von übrigen Forderungen aus den Vorjahren.

## 8 Direkte und wesentliche indirekte Beteiligungen

	30.09.2023	30.09.2022
<b>a) Direkte Beteiligungen</b>		
<b>SBC Treuhand AG, Bern</b>		
Zweck: Treuhandgeschäfte		
Aktienkapital	100'000	100'000
Kapital- und Stimmanteil	50%	50%
<b>Käser Treuhand AG, Bern</b>		
Zweck: Treuhandgeschäfte		
Aktienkapital	150'000	150'000
Kapital- und Stimmanteil	34%	34%
<b>KMU Treuhand und Revisions AG, Siebnen</b>		
Zweck: Treuhandgeschäfte		
Aktienkapital	100'000	100'000
Kapital- und Stimmanteil	100%	100%
<b>Refiba Treuhand AG, Bern</b>		
Zweck: Treuhandgeschäfte		
Aktienkapital	100'000	100'000
Kapital- und Stimmanteil	100%	100%

## b) Wesentliche indirekte Beteiligungen

### Imhasly & Planche Treuhand AG, Brig

Zweck: Treuhandgeschäfte

Aktienkapital	0	100'000
Kapital- und Stimmanteil	0%	100%

Die Imhasly & Planche Treuhand AG wurde per 1. Oktober 2022 in die KMU Treuhand und Revisions AG fusioniert (Mutter-Tochter-Fusion).

### Sonstige Angaben

Nettoauflösung stiller Reserven

Gesamtbetrag der netto aufgelösten stillen Reserven	19'174	250'149
---	--------	---------

### Anzahl Mitarbeitende

Die Anzahl der Vollzeitstellen betrug im Jahresdurchschnitt nicht mehr als 250.

### Nicht bilanzierte Leasingverbindlichkeiten

Nicht bilanzierte Leasingverbindlichkeiten mit

Restlaufzeit > 1 Jahr	506'284	533'951
-----------------------	---------	---------

Diese Beträge beinhalten die bis zum Vertragsende bzw. zum Ablauf der Kündigungsfrist geschuldeten Zahlungen aus Leasingverträgen.

Für die gemieteten Büroräume der diversen Standorte bestehen Mietverträge mit unbeschränkter Dauer. Die Jahresmieten betragen total TCHF 870.

## Sonstige Angaben

### COVID-19-Kredit

Zur Liquiditätssicherung hat die Gastroconsult AG im März 2020 einen verbürgten COVID-19-Kredit von CHF 0.5 Mio. sowie einen COVID-19-Kredit-Plus in Form eines Kreditrahmens im Umfang von CHF 1.1 Mio. in Anspruch genommen.

Für die Dauer der Inanspruchnahme des COVID-19-Kredits hat das Unternehmen die Bestimmungen der COVID-19-Solidarbürgschaftsgesetz und -verordnung zu berücksichtigen.

Die COVID-19-Kredite wurden mit Datum vom 26. Januar 2023 saldiert. Ab dem Rückzahlungsdatum entfallen die Vorschriften gemäss COVID-19-Solidarbürgschaftsgesetz und -verordnung, sodass nach dem Rückzahlungsdatum u. a. Dividendzahlungen an die Aktionäre wieder möglich sind.

# Anhang zur Jahresrechnung

## Fusion HRT Revisions AG

Per 1.10.2021 fand die Fusion der HRT Revisions AG (100% Beteiligung) in die Gastroconsult AG (Mutter-Tochter-Fusion) statt. Dabei wurden folgende Werte übernommen (in CHF):

### Aktiven

Flüssige Mittel	46'204
Forderungen aus Lieferungen und Leistungen ggü. Dritten	213'030
Übrige Forderungen	399
Beteiligungen (KMU Treuhand und Revisions AG / Refiba Treuhand AG)	325'000
Übrige Finanzanlagen	3'651

### Passiven

Verbindlichkeiten aus Lieferungen und Leistungen ggü. Beteiligten	175'021
Übrige Verbindlichkeiten ggü. Beteiligten	88'982
Übrige kurzfristige Verbindlichkeiten ggü. Dritten	342
Transitorische Passiven und übrige kfr. Rückstellungen	24'500

### Fusionsgewinn

Betriebsfremder, ausserordentlicher oder periodenfremder Ertrag	199'440
---	---------

### Wesentliche Ereignisse nach dem Bilanzstichtag

Nach dem Bilanzstichtag und bis zur Verabschiedung der Jahresrechnung durch den Verwaltungsrat am 30. November 2023 sind keine wesentlichen Ereignisse eingetreten, welche die Aussagefähigkeit der Jahresrechnung 2022/2023 beeinträchtigen könnten bzw. an dieser Stelle offen gelegt werden müssten.



# Bericht der Revisionsstelle



**KPMG AG**  
Badenerstrasse 172  
Postfach  
CH-8036 Zürich  
  
+41 58 249 31 31  
kpmg.ch

## **Bericht der Revisionsstelle zur eingeschränkten Revision an die Generalversammlung der Gastroconsult AG, Zürich**

Als Revisionsstelle haben wir die Jahresrechnung (Bilanz, Erfolgsrechnung und Anhang – Seiten 19 bis 26) der Gastroconsult AG für das am 30. September 2023 abgeschlossene Geschäftsjahr geprüft.

Für die Jahresrechnung ist der Verwaltungsrat verantwortlich, während unsere Aufgabe darin besteht, die Jahresrechnung zu prüfen. Wir bestätigen, dass wir die gesetzlichen Anforderungen hinsichtlich Zulassung und Unabhängigkeit erfüllen.

Unsere Revision erfolgte nach dem Schweizer Standard zur Eingeschränkten Revision. Danach ist diese Revision so zu planen und durchzuführen, dass wesentliche Fehlaussagen in der Jahresrechnung erkannt werden. Eine eingeschränkte Revision umfasst hauptsächlich Befragungen und analytische Prüfungshandlungen sowie den Umständen angemessene Detailprüfungen der beim geprüften Unternehmen vorhandenen Unterlagen. Dagegen sind Prüfungen der betrieblichen Abläufe und des internen Kontrollsystems sowie Befragungen und weitere Prüfungshandlungen zur Aufdeckung deliktischer Handlungen oder anderer Gesetzesverstösse nicht Bestandteil dieser Revision.

Bei unserer Revision sind wir nicht auf Sachverhalte gestossen, aus denen wir schliessen müssten, dass die Jahresrechnung sowie der Antrag über die Verwendung des Bilanzgewinns nicht dem schweizerischen Gesetz und den Statuten entsprechen.

KPMG AG

Reto Kaufmann  
Zugelassener Revisionsexperte  
Leitender Revisor

Linus Schweiter  
Zugelassener Revisionsexperte

Zürich, 15. Dezember 2023

Beilagen:

- Jahresrechnung (Bilanz, Erfolgsrechnung und Anhang)
- Antrag über die Verwendung des Bilanzgewinns

## Corporate Services

### Gastroconsult AG

Blumenfeldstrasse 20  
CH-8046 Zürich

T +41 44 377 54 44  
services@gastroconsult.ch

## Bern

T +41 31 340 66 00  
bern@gastroconsult.ch

## Bernex Genf

T +41 22 850 96 10  
geneve@gastroconsult.ch

## Brig

T +41 27 948 08 10  
brig@gastroconsult.ch

## Cadempino-Lugano

T +41 91 960 21 00  
lugano@gastroconsult.ch

## Chur

T +41 81 254 73 80  
chur@gastroconsult.ch

## Freiburg

T +41 26 424 65 12  
fribourg@gastroconsult.ch

## Luzern

T +41 41 248 01 80  
luzern@gastroconsult.ch

## Olten

T +41 62 296 77 30  
olten@gastroconsult.ch

## Pully

T +41 21 721 08 08  
pully@gastroconsult.ch

## Saignelégier

T +41 32 951 23 77  
saignelegier@gastroconsult.ch

## Siebnen

T +41 55 464 35 35  
E-Mail siebnen@gastroconsult.ch

## Sitten

T +41 27 327 23 73  
sion@gastroconsult.ch

## St. Gallen

T +41 71 274 95 95  
stgallen@gastroconsult.ch

## Zürich

T +41 44 377 54 47  
zuerich@gastroconsult.ch